

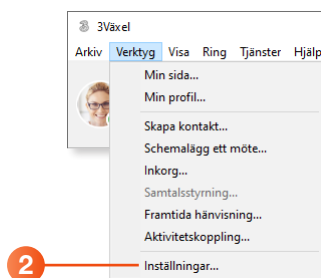
Inställningar

Här beskriver vi inställningar för 3Växel Softphone i datorn, till exempel ljudinställningar för headset och andra inställningar som styr hur Softphone ska fungera.

| | |
|--|----------|
| Hitta inställningar för Softphone | 1 |
| Konto - logga ut | 2 |
| Ljud - till exempel inställningar för headset | 2 |
| Inställning för ringsignal bara i headset..... | 3 |
| Inställning för ringsignal i datorns högtalare..... | 3 |
| Välja rington..... | 3 |
| Välja ditt headset som standard ljudenhet | 4 |
| Övrigt | 5 |
| Avancerat | 7 |

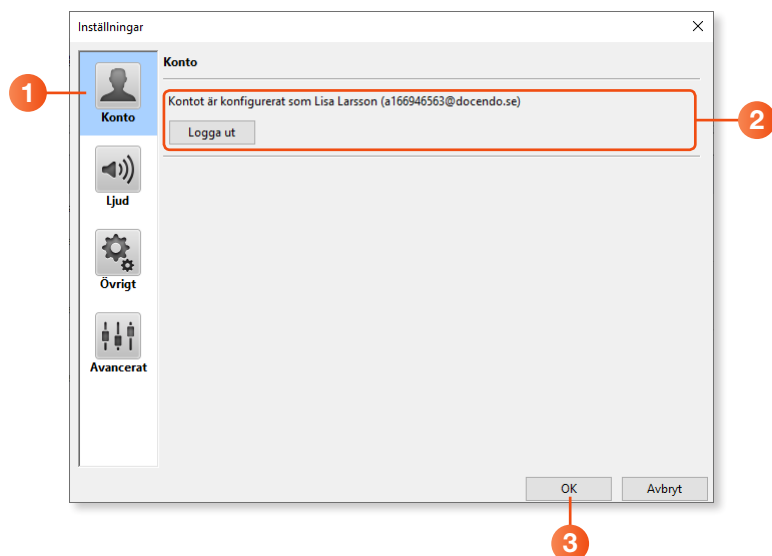
Hitta inställningar för Softphone

- 1 Logga in i Softphone med ditt telefonnummer på formatet 467xxxxxxx och ditt lösenord.
- 2 För att visa inställningarna i Softphone öppnar du **Verktyg**-menyn och väljer **Inställningar**.



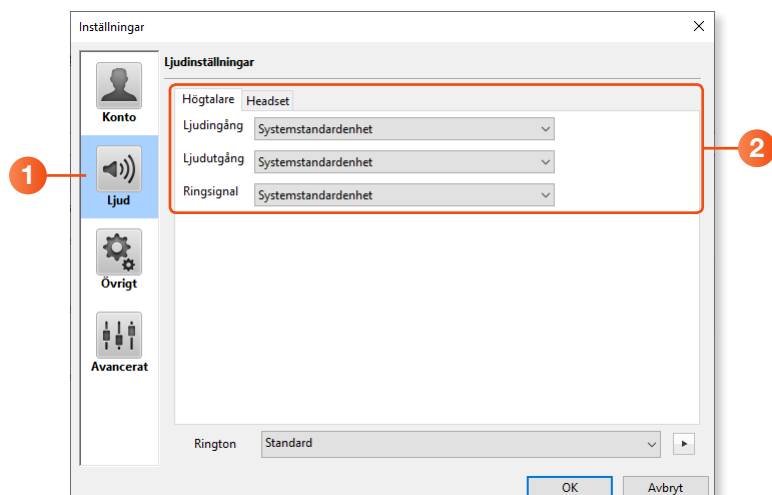
Konto - logga ut

- 1 Öppna dialogrutan **Inställningar** och klicka på **Konto**.
- 2 Högst upp ser du namn och 3Växels interna användarnamn för den som är inloggad i softphone. Klicka på **Logga ut** om du vill logga in med en annan användare eller om du vill att Softphone ska hamna i utloggat läge så att den inte kan användas utan en ny inloggning.
- 3 Klicka på **OK** när du är klar.



Ljud - till exempel inställningar för headset

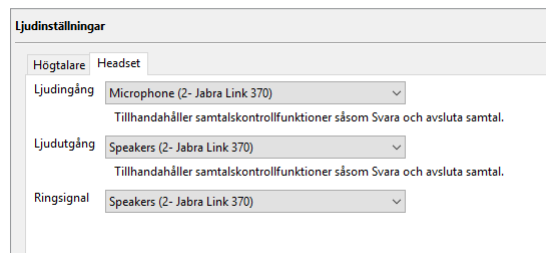
- 1 Öppna dialogrutan **Inställningar** och klicka på **Ljud**.
- 2 Under **Ljudinställningar** ställer du in så att Softphone använder mikrofonen och högtalaren i ditt headset. Du kan också ställa in om ringsignalen ska komma i ditt headset eller via datorns högtalare. Börja med att koppla in ditt headset i din dator där Softphone ska användas. Då kommer du kunna välja ditt headset i inställningarna.



Inställning för ringsignal bara i headset

- 2 Välj ditt headset för alla tre val under **Högtalare** och för alla tre val under **Headset**. Då kommer allt ljud, både samtal och ringsignal gå via ditt headset.

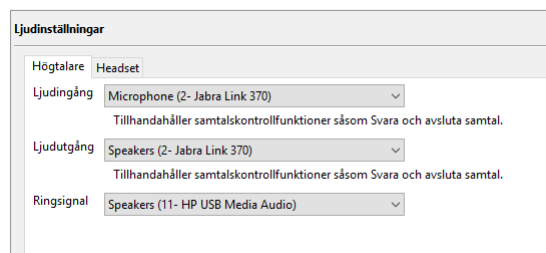
Eventuellt behöver du starta om datorn för att de nya ljudinställningarna ska börja gälla.



Inställning för ringsignal i datorns högtalare

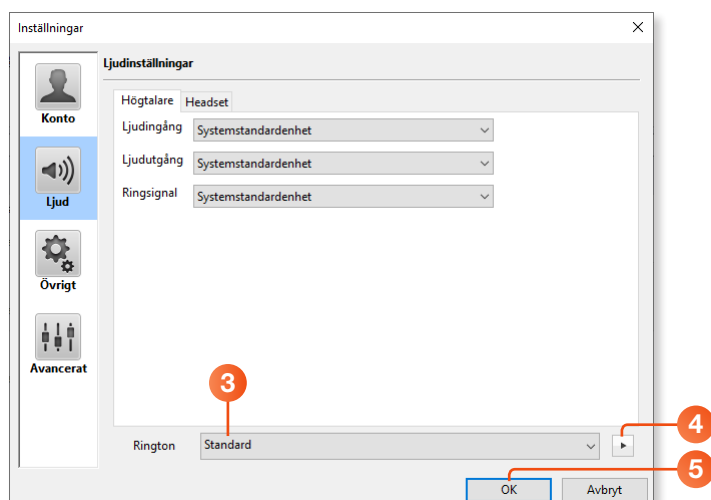
- 2 Om du vill att ringsignalen ska höras i datorn väljer du, under **Högtalare**, ditt headset för **Ljudingång** och **Ljudutgång** men datorns högtalare under **Ringsignal**. Välj ditt headset för alla tre val under **Headset**.

Eventuellt behöver du starta om datorn för att de nya ljudinställningarna ska börja gälla.



Välja rington

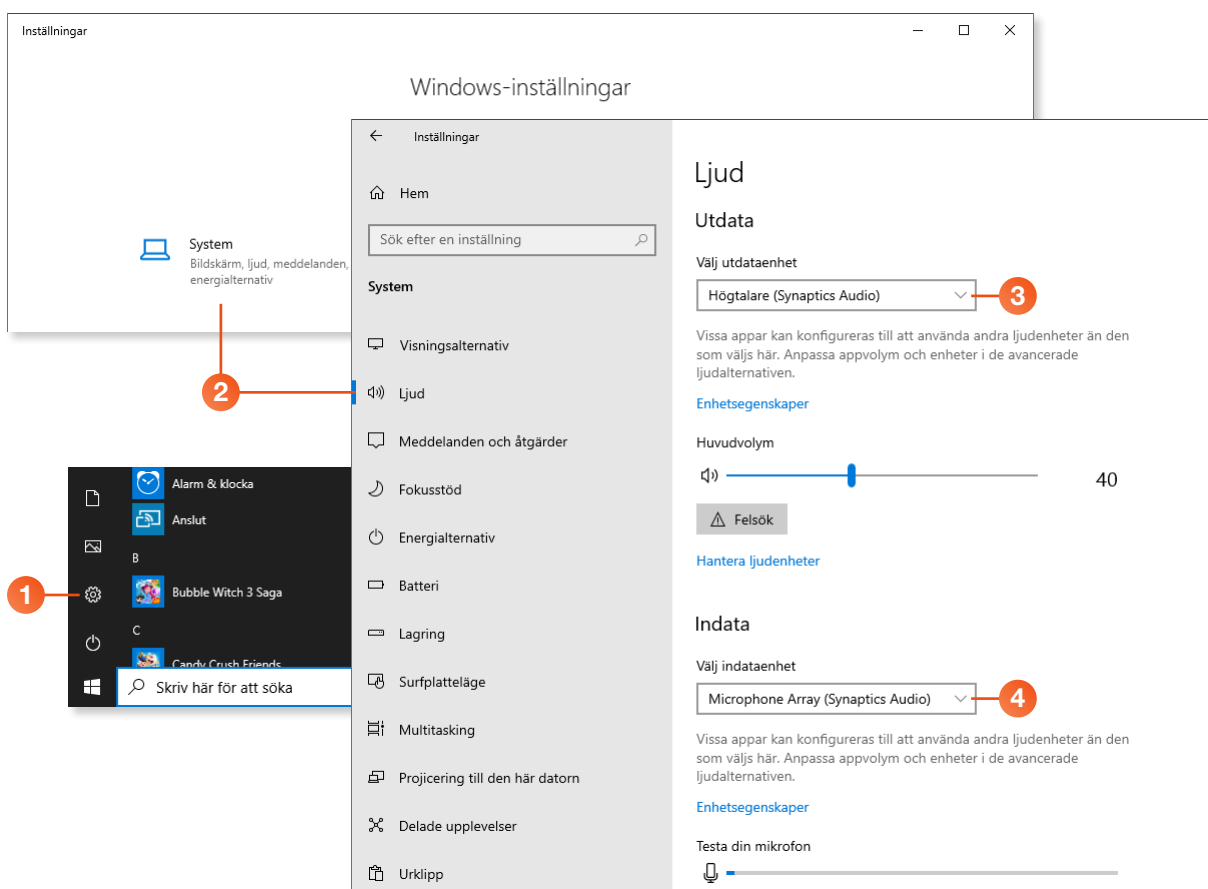
- 3 Om du har en egen ljudfil på din dator som du vill ha som ringsignal kan du välja den. Öppna listrutan **Rington** och välj **Välj**. I dialogrutan som öppnas markerar du önskad ljudfil i din dator, ljudfilen måste vara i wav-format, och klickar på **Öppna**.
- 4 Du kan klicka på play-knappen för att lyssna på den rington som du använder för tillfället.
- 5 Klicka på **OK** när du är klar.



Välja ditt headset som standard ljudenhet

Ibland kan du behöva ställa in ditt headset som standardhögtalare och standardmikrofon i datorn för att ljudet ska fungera på önskat sätt. Gör då så här:

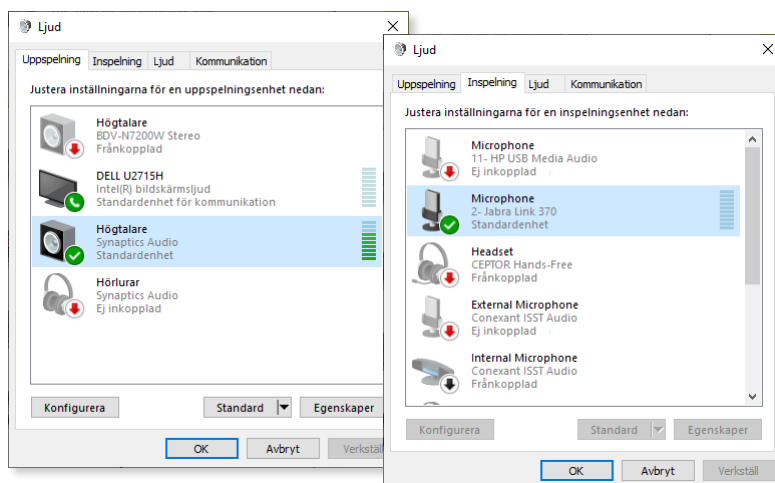
- 1 Öppna **Start**-menyn och klicka på **Inställningar**.
- 2 Öppna kategorin **System** och markera **Ljud** i den vänstra listan.
- 3 Öppna listrutan **Välj utdataenhet** och välj ditt headset.
- 4 Öppna listrutan **Välj indataenhet** och välj ditt headset.



Har du en tidigare Windows-version öppnar du Kontrollpanelen och kategorin **Ljud**.

På fliken **Uppspelning** markerar du ditt headset och klickar på **Standard**.

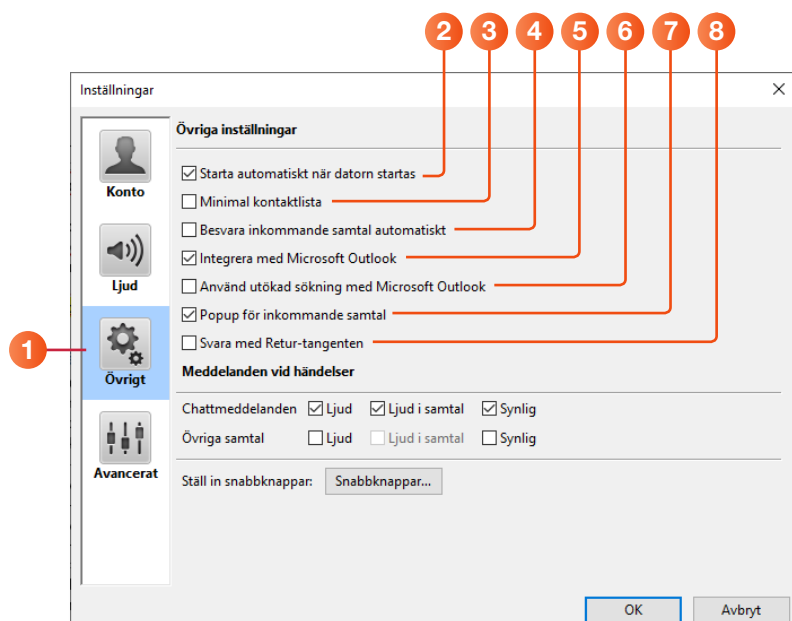
Visa sedan fliken **Inspelning**, markera ditt headset och klicka på **Standard**.



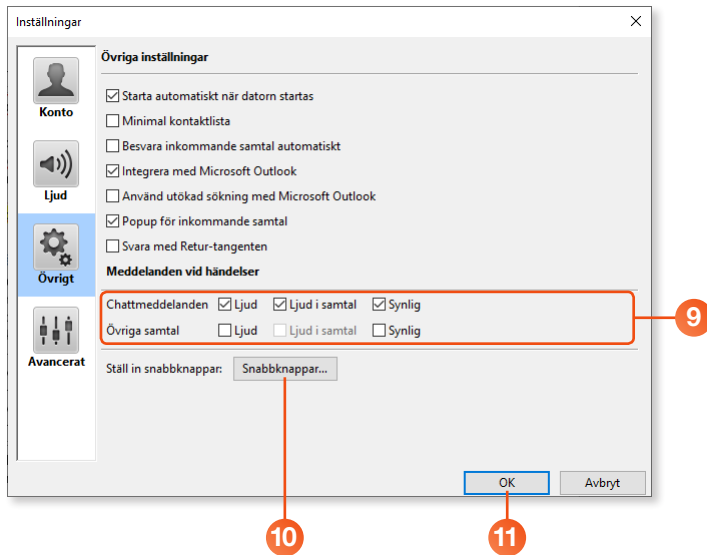
Övrigt

Under **Övriga inställningar** kan du välja att aktivera olika funktioner i Softphone genom att bocka i respektive ruta.

- 1 Öppna dialogrutan **Inställningar** och klicka på **Övrigt**.
- 2 Markera **Starta automatiskt när datorn startas** om du vill att 3Växel Softphone ska startas automatiskt.
- 3 Markera **Minimal kontaktlista** om du vill att varje kontakt visas minimerad med bara en rad i kontaktlistan i Softphone. Du kan klicka på kontakten för att se mer information.
- 4 Markera **Besvara inkommande samtal automatiskt** om du vill att inkommande samtal besvaras automatiskt utan att du behöver klicka på Svara-knappen.
- 5 Markera **Integrera med Microsoft Outlook** om du vill kunna söka efter dina favoritkontakter i Outlook och få upp dem i Softphone. Observera att Outlook måste vara startat i datorn.
- 6 Markera **Använd utökad sökning med Microsoft Outlook** om du vill att sökordet i Softphone kommer att matchas mot fler informationsfält i dina Outlook-kontakter.
- 7 Markera **Popup för inkommande samtal** om du vill att Softphone-fönstret automatiskt ska visas på skärmen ovanpå andra program vid inkommande samtal.
- 8 Markera **Svara med Retur-tangenten** om du vill kunna svara på inkommande samtal genom att trycka på **Retur** (Enter).



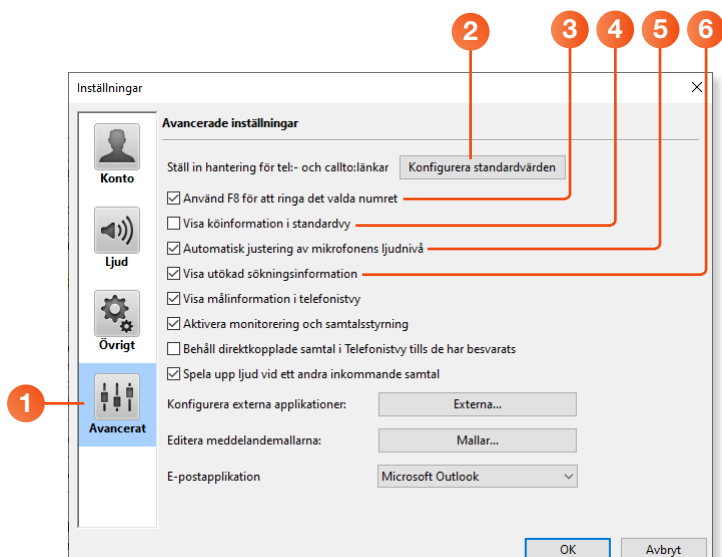
- 9 Under **Meddelande vid händelser** bestämmer du vad för typ av meddelanden som ska visas vid olika händelser.
- 10 Klicka på **Snabbknappar** om du vill ange vilka snabbknappar som ska användas. Här kan du också se vilka snabbknappar som gäller för olika funktioner. Som standard är till exempel följande inställt: **Ctrl-A** betyder svara på samtal och **Ctrl-H** betyder lägg på samtal.
- 11 Klicka på **OK** när du är klar.



Avancerat

Under **Avancerat** kan du välja att aktivera olika funktioner i Softphone genom att markera respektive ruta.

- 1 Öppna dialogrutan **Inställningar** och klicka på **Avancerat**.
- 2 Om du klickar på knappen bredvid **Ställ in hantering av tel:- och callto:-länkar** får du information om hur du kan ställa in datorn för att aktivera click2call i Softphone.
Click2call innebär att samtal automatiskt rings upp via Softphone när du klickar på länkar i tel:- och callto:-format på exempelvis en webbsida. Läs mer i guiden för click2call.
- 3 **Använd F8 för att ringa det valda numret** innebär att du kan markera ett nummer i ett program, till exempel på en webbsida och sedan trycka på F8. Då rings numret upp via Softphone.
- 4 **Visa köinformation i standardvy** innebär att du får en knapp i Softphone per grupp som du är medlem i. Genom att klicka på knappen loggar du in/ut i gruppen. Du kan också se information om gruppen; antal väntande samtal, antal inloggade i gruppen och antal lediga i gruppen.
- 5 **Automatisk justering av mikrofonens ljudnivå** innebär att ljudnivån justeras så att så kallad rundgång undviks.
- 6 **Visa utökad sökningsinformation** innebär att det visas varför man fått sökträff på en eller flera kontakter. Träffen visas med en markering på sökordet i varje kontakt som stämmer med sökordet.



- 7 **Visa målinformation i telefonisty** är en funktion som bara är aktiv när man är inloggad som telefonist. Samtal som vidarekopplas från en kontakt i växeln till telefonisten presenterar utförlig kontaktinformation för den kontakt som samtalet vidarekopplas ifrån (ursprungligen sökt kontakt).
- 8 **Aktivera monitorering och samtalsstyrning** används för tillfället inte.
- 9 **Behåll direktkopplade samtal i Telefonisty tills de har besvarats** innebär att telefonisten övervakar direktkopplade samtal tills de har besvarats.
- 10 **Spela upp ljud vid ett andra inkommande samtal** innebär att ett svagt ljud spelas upp i högtalaren när ett nytt samtal kommer in när du redan är upptagen i ett samtal. Detta fungerar ungefär som samtal väntar.
- 11 **Konfigurera externa applikationer** innebär att man kan aktivera att en extern applikation automatiskt startas vid inkommande samtal till Softphone och att numret för det inkommande samtalet skickas till applikationen. Med denna funktion kan man få så kallade ”kundkort pop up” från ett CRM-system, det vill säga att kundkortet visas automatiskt vid ett inkommande samtal. Detta fungerar till exempel med hitta.se. Läs mer i guiden om Externa applikationer.
- 12 Via knappen vid **Editera meddelandemallarna** kan man redigera de meddelandemallar som används av telefonister när de skickar standardmeddelanden via SMS och e-post i samband med samtal.
- 13 Val av **E-postapplikation** styr vilket tecken som används för att separera e-postadresser vid meddelanden till flera. Microsoft Outlook använder semikolon och övriga använder komma.
- 14 Klicka på **OK** när du är klar.

